



الرباط في: 02 شعبان 1432
الموافق لـ: 04 يوليوز 2011

- إلى السيدات والسادة
- المفتش العام للشؤون التربوية؛
 - المفتش العام للشؤون الإدارية
 - مديرات ومديري الإدارات المركزية؛
 - مديرتي ومديري الأكاديميات الجهوية للتربية والتكوين؛
 - النائبات والنواب بالعمالات والأقاليم؛
 - مديري مؤسسات تكوين الأطر؛
 - المفتشات والمفتشين؛
 - مديرات ومديري المؤسسات التعليمية العمومية والخصوصية؛
 - الأساتذات والأساتذة؛

الموضوع: مقرر تنظيم السنة الدراسية 2011-2012.

سلام تام بوجود مولانا الإمام المؤيد بالله؛

وبعد، فيشرفني موافاتكم بالمقرر التنظيمي للسنة الدراسية 2011/2012 بقطاع التعليم المدرسي، والذي يتم إصداره هذه السنة بنفس هندسة مقرر تنظيم السنة الدراسية السابقة (2010-2011) مع إدخال مجموعة من المستجدات الرامية إلى إحكام تدبير الزمن المدرسي وزمن التعلم.

ويهدف هذا المقرر، كما يشير إلى ذلك في مادته الأولى، إلى تحديد أهم المحطات والعمليات والأنشطة المبرمجة برسم الموسم الدراسي 2011-2012 مع مواعد إنجازها. كما يشير في نفس المادة إلى أنه للسنة الثانية على التوالي يحتل هاجس تأمين الزمن المدرسي وزمن التعلم موقع الصدارة في علاقته بتنظيم السنة الدراسية، سواء تعلق الأمر بتحديد مواعد العطل وفتراتهما، أو بتحديد مواعد الامتحانات، أو بتضمين المقرر معطيات لم تكن متداولة بين الفاعلين التربويين من قبيل عدد أيام الدراسة الفعلية وعدد الساعات المخصصة لمختلف المواد حسب المستويات. ومن شأن تداول هذه المعطيات أن يسهل تتبع

العملية التربوية من طرف مجالس المؤسسة وكذا تفعيل المعالجة التربوية والتقييم الذاتي لأداء المؤسسة في علاقته مع تأمين الزمن المدرسي. وهكذا فقد تم تعزيز المقرر بمجموعة من الملحقات تبين على وجه الخصوص:

- تواريخ إجراء مختلف التظاهرات؛
- تواريخ المراقبة والامتحانات بالأسلاك الثلاثة؛
- تواريخ المباريات والامتحانات المهنية؛
- عدد أيام الدراسة بما فيها العمليات التقييمية والامتحانات والإعداد الجماعي للامتحانات الإشهادية؛
- توزيع الفترات المخصصة لدراسة على أيام الأسبوع خلال الموسم 2011-2012؛
- توزيع الفترات المخصصة للعطل على أيام الأسبوع خلال الموسم 2011-2012؛
- إحصاء الغلاف الزمني بالساعات لفترات الدراسة حسب المستويات والمواد الدراسية بالأسلاك التعليمية.

في نفس السياق، تشير المادة الثانية من المقرر إلى أن الموسم الدراسي 2011-2012 ينطلق يوم الجمعة 2 شتنبر 2011، وينتهي في مواعيد مختلفة حسب الأسلاك والمستويات الدراسية، كما يحدد الفترات التي يشتمل عليها كالتالي:

- فترات مخصصة للأعمال المتعلقة بإعداد الدخول المدرسي والأعمال الخاصة بنهاية السنة الدراسية وتقييمها؛
- فترات مخصصة للدراسة بما فيها العمليات التقييمية والامتحانات والإعداد الجماعي للامتحانات الإشهادية، وتتراوح بين 34 و35 أسبوعا حسب الأسلاك والمستويات؛
- فترات مخصصة للعطل المدرسية وتشتمل على 43 يوما.

1. المستجدات

يتضمن مقرر تنظيم السنة الدراسية 2011-2012، على غرار مقرر تنظيم الموسم الدراسي المنصرم، مجموعة من المستجدات أهمها:

- تدقيق فترات التسجيل وإعادة التسجيل؛

- تفعيل برنامج قافلة للتعينة الاجتماعية؛
- إجراء دخول مدرسي تدريجي؛
- تحديد الترتيبات الخاصة بتأطير أقسام "جيل مدرسة النجاح"، الذي أضيف إليها هذه السنة المستوى الثالث؛
- ترسيخ عملية تشخيص المكتسبات وبرنامج تقويم المستلزمات الدراسية واستثمار نتائج ذلك في تنظيم التعلّيمات؛
- إحداث باب خاص بمجالس المؤسسات وتدقيق دورية اجتماعاتها؛
- أفراد مادة خاصة للتعبير عن رغبات إعادة التوجيه والبت فيها مع فترة استدرائية تمتد إلى 30 نونبر 2011؛
- تحديد لائحة الأيام الوطنية والدولية التي سيتم الاحتفاء بها مع فسح المجال لمجالس التدبير لتحديد أيام أخرى يحتفل بها على صعيد المؤسسة مع إدراج مجموعة من التظاهرات والأنشطة الثقافية والعلمية والرياضية مثل اليوم العالمي للمدرس، ويوم التاريخ، واليوم العالمي للفلسفة، وأسبوع العلم، واليوم العالمي لحقوق الإنسان، واليوم العالمي للمرأة، واليوم الأولمبي المدرسي، واليوم العالمي لمحاربة التدخين، واليوم العالمي للبيئة، بالإضافة إلى الجدولة الزمنية للبطولة الرياضية المدرسية وفروض الاقصائيات الخاصة بالأولمبياد الدولية للرياضيات؛
- إحداث باب خاص بالمراقبة المستمرة والامتحانات المدرسية، وباب خاص بالتأطير التربوي، وباب خاص بالتكوين المستمر، وباب خاص بإنهاء الموسم الدراسي والإعداد للموسم الموالي؛
- تحديد فترات إجراء آخر فروض المراقبة المستمرة؛
- تحديد فترات للإعداد الجماعي للامتحانات الإشهادية؛
- تحديد فترات للتأهيل الاستدراكي لتلميذات وتلاميذ التعليم الابتدائي والتعليم الثانوي الإعدادي.

2. بنية المقرر التنظيمي للسنة الدراسية 2011-2012

يشتمل مقرر تنظيم السنة الدراسية على ثمانية أبواب:

1.2. الباب الأول- إجراءات الدخول المدرسي والانطلاق الفعلي للدراسة

يتضمن هذا الباب المواد المتعلقة بالإجراءات التنظيمية المواكبة للدخول المدرسي، وتواريخ التحاق مختلف الأطر التربوية بمقرات عملها، وتاريخ الانطلاق الفعلي للدراسة، والمعايير المعتمدة في إسناد جداول الحصص للمدرسات والمدرسين، مع تحديد بعض الأنشطة التربوية القبلية لانطلاق السنة الدراسية وذلك على مستوى الأكاديميات الجهوية للتربية والتكوين والنيابات الإقليمية وعلى مستوى المؤسسات التعليمية، كما يحدد تواريخ بعض العمليات المرتبطة ببداية الموسم الدراسي وخاصة ما يتعلق بتشخيص المكتسبات وتقييم المستلزمات الدراسية التي يتعين استثمار نتائجها في تنظيم التعلم من جهة، و تدارسها ومناقشتها خلال انعقاد الاجتماع الأول للمجالس التعليمية والمجالس التربوية من جهة أخرى.

2.2. الباب الثاني- مجالس المؤسسة

يحدد هذا الباب اجتماعات مجالس المؤسسات الواجب عقدها خلال السنة الدراسية، وجدولتها الزمنية، والمحاور التي سينتاولها كل اجتماع. وتجدر الإشارة إلى أنه يتعين تفعيل هذه المجالس واستحضار مهامها واختصاصاتها وتمكينها من ممارسة أدوارها، باعتبارها آليات للتدبير الجماعي للمؤسسات التعليمية، مع اللجوء إلى عقد دورات استثنائية لها كلما جد ما يستوجب ذلك.

3.2. الباب الثالث- الأيام التربوية والتظاهرات

يتضمن الباب الثالث المواد المتعلقة بتحديد الأيام الوطنية والدولية التي يتم الاحتفاء بها على مستوى المؤسسة، باعتبارها مناسبة تتيح للتلميذات

والتلاميذ بلورة مكتسباتهم وتجسيدها في فضاءات المؤسسة الرحبة ومحيطها خارج جدران الفصول الدراسية.

4.2. الباب الرابع- المراقبة المستمرة والامتحانات

تتناول مواد هذا الباب الجوانب المتعلقة بالمراقبة المستمرة والامتحانات إن على مستوى إجرائها وتنظيمها وفقا للمذكرات الصادرة في الموضوع مع الحرص على ضمان استمرار الدراسة إلى آخر يوم من كل أسدوس، أو على مستوى استثمار نتائجها لتنظيم التأهيل الاستدراكي في نهاية الموسم الدراسي، أو على مستوى تحديد جدولة الامتحانات الموحدة والاشهادية في مختلف المستويات، مع تخصيص فترة للإعداد الجماعي للتلميذات والتلاميذ لاجتياز هذه الامتحانات.

5.2. الباب الخامس- المباريات والامتحانات المهنية

تم تخصيص مواد هذا الباب لتحديد تواريخ إجراء المباريات والامتحانات المهنية وخاصة امتحانات الكفاءة المهنية والتربوية التي ستنظم في بداية الموسم الدراسي 2011-2012 ابتداء من 9 شتنبر 2011، فضلا عن تواريخ امتحانات التخرج من مراكز تكوين المعلمات والمعلمين، والمراكز التربوية الجهوية، والمركز الوطني لتكوين مفتشي التعليم، ومركز التخطيط والتوجيه التربوي، ومباريات التبريز للتعليم الثانوي، علما بأنه سيتم، خلال الموسم الدراسي، إصدار مذكرات أخرى لتدقيق بعض الجوانب المتعلقة بهذه الامتحانات والمباريات.

6.2. الباب السادس- التأطير التربوي

تم من خلال مواد هذا الباب تحديد تواريخ انعقاد ملتقيات هيئة التفطيش، والجوانب التي ستتناولها هذه الملتقيات مع الإشارة إلى بعض الترتيبات المتعلقة بعمل الهيئة.

2.7. الباب السابع- التكوين المستمر

يحدد هذا الباب فترات تنظيم دورات التكوين المستمر لفائدة الأطر التربوية، مع الدعوة إلى مراعاة الأولويات الوطنية والحرص على تأمين زمن التعلم.

2.8. الباب الثامن- إنهاء السنة الدراسية والإعداد للموسم التربوي الموالي

همت مواد هذا الباب تنظيم عملية التسجيل بالسنة الأولى من التعليم الابتدائي التعليم الثانوي الإعدادي والتأهيلي، وبعض الإجراءات المتعلقة بالمبادرة الملكية "مليون محفظة"، وبتعبئة الرغبات الخاصة بالتوجيه وطلبات المنح حتى يتأتى الإعلان عن لوائح الممنوحين قبل متم يونيو 2012. كما همت بعض التواريخ المتعلقة بعمليات انتقاء تلميذات وتلاميذ ثانويات التميز وثانويات الرياضيين، وإحداث أقسام الأمل الرياضي، وتواريخ انعقاد مجالس الأقسام والتوجيه، وبوضع تقرير سنوي عن حصيلة الموسم الدراسي، وتنظيم احتفالات نهاية السنة الدراسية، وتوقيع محاضر الخروج والعمليات المتعلقة بالحركات الانتقالية الجهوية وبإعادة الانتشار وتعيين الخريجين الجدد.

كما يتضمن هذا الباب جدولاً يحدد فترات العطل المدرسية للموسم الدراسي 2011-2012.

ونظراً لأهمية هذا المقرر في توفير شروط موسم دراسي ناجح، فاني أهيب بالجميع، كل من موقع مسؤوليته، إلى ضرورة التقيد بمقتضياته والالتزام بتنفيذه، ضماناً لإنجاح الدخول المدرسي الذي يعتبر المدخل الصحيح لتدبير السنة الدراسية تدبيراً ناجحاً، في سياق الترجمة العملية لشعار "جميعاً من أجل مدرسة النجاح"، وتحقيقاً لأهدافه المنشودة؛ والسلام.

كتابة الدولة المكلفة بالتعليم المدرسي

الكاتبة العام

يوسف بلقاسمي



مقرر لكاتبه الدولة لدى وزير التربية الوطنية والتعليم العالي وتكوين الأطر والبحث العلمي المكلفة بالتعليم المدرسي، رقم 104 بتاريخ 28 رجب 1432 الموافق ل 01 يوليوز 2011 بشأن تنظيم السنة الدراسية بقطاع التعليم المدرسي برسم الموسم الدراسي 2011 / 2012.



إن كاتبه الدولة لدى وزير التربية الوطنية والتعليم العالي وتكوين الأطر والبحث العلمي المكلفة بالتعليم

المدرسي؛

بعد الاطلاع على الظهير الشريف رقم 1.00.203 الصادر في 15 من صفر 1421 (19 ماي 2000) بتنفيذ القانون رقم 07.00 القاضي بإحداث الأكاديميات الجهوية للتربية والتكوين؛

وعلى المرسوم رقم 2.02.376 الصادر في 6 جمادى الأولى 1423 (17 يوليوز 2002) بمثابة النظام الأساسي الخاص بمؤسسات التربية والتعليم العمومي، كما وقع تغييره وتتميمه؛

وعلى المرسوم رقم 2.02.854 الصادر في 8 ذي الحجة 1423 (10 فبراير 2003) بشأن النظام الأساسي الخاص بموظفي وزارة التربية الوطنية، كما وقع تغييره وتتميمه؛

وعلى قرار وزير التربية الوطنية والتعليم العالي وتكوين الأطر والبحث العلمي رقم 2383.06 صادر في 23 رمضان 1427 (16 أكتوبر 2006) بشأن تنظيم امتحانات نيل شهادة الدروس الابتدائية؛

وعلى قرار وزير التربية الوطنية والتعليم العالي وتكوين الأطر والبحث العلمي رقم 2385.06 صادر في 23 من رمضان 1427 (16 أكتوبر 2006) بشأن تنظيم امتحانات نيل شهادة السلك الإعدادي، كما وقع تغييره وتتميمه؛

وعلى قرار وزير التربية الوطنية والتعليم العالي وتكوين الأطر والبحث العلمي رقم 2385.06 صادر في 23 من رمضان 1427 (16 أكتوبر 2006) بشأن تنظيم امتحانات نيل شهادة البكالوريا؛

وعلى قرار وزير التربية الوطنية والتعليم العالي وتكوين الأطر والبحث العلمي رقم 1.09 الصادر في 3 محرم 1430 (31 ديسمبر 2008) بتفويض بعض الاختصاصات إلى كاتبه الدولة لدى وزير التربية الوطنية والتعليم العالي وتكوين الأطر والبحث العلمي المكلفة بالتعليم المدرسي كما وقع تغييره بالقرار رقم 700.09 الصادر في 27 من ربيع الأول 1430 (25 مارس 2009).

قررت ما يلي:

المادة 1

يهدف هذا المقرر إلى تحديد أهم المحطات والعمليات والأنشطة المبرمجة برسم الموسم الدراسي 2011/2012 مع مواعد إنجازها.

وتجدر الإشارة إلى أنه للسنة الثانية على التوالي يحتل هاجس تأمين الزمن المدرسي وزمن التعلم موقع الصدارة في علاقته بتنظيم السنة الدراسية، سواء تعلق الأمر بتحديد مواعد العطل ومدتها أو بتحديد مواعد الامتحانات أو بتضمين المقرر معطيات لم تكن متداولة بين الفاعلين التربويين من قبيل عدد أيام الدراسة الفعلية وعدد الساعات المخصصة لمختلف المواد حسب المستويات. ومن شأن تداول هذه المعطيات أن يسهل تتبع العملية التربوية من طرف مجالس المؤسسة وكذا تفعيل المعالجة التربوية والتقييم الذاتي لأداء المؤسسة في علاقته مع تأمين الزمن المدرسي. وهكذا فقد تم تعزيز المقرر بمجموعة من الملحقات تبين على وجه الخصوص:

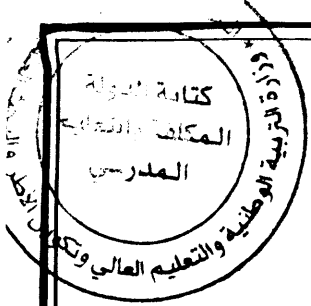
- تواريخ إجراء مختلف التظاهرات؛
- تواريخ المراقبة المستمرة والامتحانات بالأسلاك الثلاثة؛
- تواريخ المباريات والامتحانات المهنية؛
- عدد أيام الدراسة بما فيها العمليات التقويمية والامتحانات والإعداد الجماعي للامتحانات الإشهادية؛
- توزيع الفترات المخصصة للدراسة على أيام الأسبوع خلال الموسم 2012- 2011؛
- توزيع الفترات المخصصة للعطل على أيام الأسبوع خلال الموسم 2012- 2011؛
- إحصاء الغلاف بالساعات لفترات الدراسة حسب المستويات والمواد الدراسية بالأسلاك التعليمية.

المادة 2

ينطلق الموسم الدراسي يوم الجمعة 2 شتنبر 2011، وينتهي في مواعد مختلفة حسب الأسلاك والمستويات الدراسية آخرها الإعلان عن نتائج الدورة الاستدراكية للامتحان الوطني الموحد للبكالوريا وتسليم الشهادات وبيانات النقط.

ويشتمل الموسم الدراسي على:

- فترات مخصصة للأعمال المتعلقة بإعداد الدخول المدرسي والأعمال الخاصة بنهاية السنة الدراسية وتقويمها؛
- فترات مخصصة للدراسة بما فيها العمليات التقويمية والامتحانات والإعداد الجماعي للامتحانات الإشهادية، وتتراوح بين 34 و35 أسبوعا حسب الأسلاك والمستويات.
- فترات مخصصة للعطل المدرسية وتشتمل على 43 يوما.



الباب الأول

إجراءات الإعداد للدخول المدرسي والانطلاق الفعلي للدراسة

المادة 3

يلتحق أطر وموظفو الإدارة التربوية وهيئات التفتيش، والأطر المكلفة بتسيير المصالح المادية والمالية، وهيأة التوجيه والتخطيط التربوي، وهيأة الدعم الإداري والتربوي والاجتماعي والأطر الإدارية المشتركة، بجميع درجاتهم، بعملهم يوم الجمعة 2 شتنبر 2011.

ويستأنف أطر هيئة التدريس عملهم يوم الاثنين 5 شتنبر 2011.

يلتحق الأطر الجدد لمختلف الهيئات بأكاديميات أو بنيايات تعيينهم يوم الجمعة 2 شتنبر 2011

لتسلم رسائل تعيينهم، ويلتحقون بمقرات عملهم قبل يوم الثلاثاء 6 شتنبر.

يتم توقيع محاضر الالتحاق بالعمل وفق ما يلي:

- بالمؤسسات التعليمية بالنسبة لهيئة التدريس وأطر الإدارة التربوية والأطر المكلفة بتسيير المصالح المادية والمالية وهيأة الدعم الإداري والتربوي والاجتماعي؛
- بالنيابات الإقليمية بالنسبة للمفتشين وللمستشارين في التوجيه والتخطيط التربوي؛
- بالأكاديميات الجهوية للتربية والتكوين بالنسبة لهيئات تنسيق التفتيش الجهوي والتخصصي.

المادة 4

تخصص الفترة الممتدة ما بين 2 و8 شتنبر 2011 لإنهاء العمليات المتعلقة بإعداد الدخول المدرسي،

ويتم خلالها:

- على مستوى الأكاديميات الجهوية للتربية والتكوين والنيابات الإقليمية
- إتمام كافة العمليات واتخاذ الترتيبات اللازمة لانطلاق السنة الدراسية في أحسن الظروف، وخاصة تعيين الأساتذة الجدد، والإجراءات المتعلقة بضمان انطلاق الإطعام المدرسي والنقل المدرسي، وفتح الداخليات، وتمكين التلميذات والتلاميذ من الكتب واللوازم المدرسية والزي المدرسي الموحد؛
- اتخاذ كافة الاستعدادات والتدابير اللازمة لتأطير وتتبع عملية توزيع اللوازم والكتب المدرسية، المستعملة والجديدة، في إطار المبادرة الملكية "مليون محفظة"؛
- تفعيل عملية قافلة التعبئة الاجتماعية لتشجيع الإقبال على التمدرس والتصدي لعدم الالتحاق بالمدرسة، وإعادة دمج الأطفال المنقطعين عن الدراسة بمن فيهم الذين تم التواصل معهم وإحصاؤهم خلال عملية "من الطفل إلى الطفل"؛
- إنهاء عملية توزيع مناطق التفتيش في ضوء نتائج الحركة الانتقالية الوطنية باعتماد خريطة المناطق التربوية؛
- إتمام تشكيل المجالس الإقليمية والمجالس الجهوية لتنسيق التفتيش؛



- تفعيل الفرق المحلية والإقليمية والجهوية المكلفة بتنفيذ وتتبع مبادرة "جيل مدرسة النجاح" المكلفة بالتعليم المدرسي؛
- استكمال الترتيبات اللازمة لانتداب الأستاذ(ة) المرشد(ة) تبعاً لخصوصية كل سلك تعليمي؛
- الإشراف على استكمال تأهيل فضاءات التدريس خاصة بالنسبة للمستويات الأولى والثانية والثالثة والثالثة المتوسطة والثالثة المتقدمة من التعليم الابتدائي، واقتناء وسائل عمل الأساتذات والأساتذة.

▪ على مستوى المؤسسات التعليمية

- مواصلة عملية تسجيل وإعادة تسجيل المتعلمات والمتعلمين الذين لم يتمكنوا من التسجيل خلال الفترة الأولى (يوليو 2011)؛
- ضمان انطلاق الإطعام المدرسي وفتح الداخليات وتوزيع اللوازم والكتب المدرسية المستعملة والجديدة على المتعلمات والمتعلمين قبل الانطلاق الفعلي للدراسة يوم 15 شتنبر 2011؛
- تنظيم عملية قافلة التعبئة الاجتماعية لتشجيع ودعم التمدرس ومحاربة ظاهرة عدم الالتحاق بالمدرسة؛
- إرساء آليات تأمين الزمن المدرسي للمتعلقات والمتعلمين؛
- تهييء الوثائق اللازمة لانطلاق الدراسة وهي: استعمالات الزمن، جداول الحصص، لوائح المتعلمات والمتعلمين لمختلف الأقسام، دفاتر النصوص، أوراق الغياب، أوراق التنقيط، البرامج الدراسية والوثائق التربوية بالنسبة للأساتذات والأساتذة الجدد.
- استكمال عملية إسناد أقسام المستويات الأولى والثانية والثالث من التعليم الابتدائي في إطار مبادرة "جيل مدرسة النجاح"؛
- تزويد أطر هيئة التدريس بملف تربوي يتضمن مقرر تنظيم السنة الدراسية ولوائح المتعلمات والمتعلمين للأقسام المسندة إليهم وجداول الحصص. ويتعين الحرص على إسناد حصص أسبوعية تامة لجميع الأساتذة، وتضمنين جداول الحصص غير التامة حصصاً لأنشطة داعمة أو أنشطة مندمجة؛
- عقد الاجتماعات مع أطر هيئة التدريس قصد تقديم مقرر تنظيم السنة الدراسية وإطلاعهم على مستجدات الموسم التربوي وإجراءات تأمين الزمن المدرسي، وانتداب الأستاذ(ة) الكفيل(ة) بالنسبة لكل قسم من أقسام المؤسسة.

المادة 5

- ابتداء من يوم السبت 3 شتنبر إلى غاية يوم الجمعة 30 شتنبر 2011، يقوم أطر التفتيش في مختلف المجالات والتخصصات، والمكلفون بمهام تنسيق التفتيش الجهوي بما يلي:
- تنظيم زيارات للمؤسسات التعليمية، وعقد اجتماعات مع أطر الإدارة التربوية والتوجيه والمصالح المادية والمالية وأطر هيئة التدريس، بشكل عام، والجدد منهم بشكل خاص، لإطلاعهم على المستجدات، والتأكد من توفر الجدد منهم على البرامج الدراسية والوثائق التربوية؛

- العمل على معالجة القضايا المطروحة في مختلف المجالات؛

- المصادقة على جداول الحصص النهائية بالمؤسسات كلما أمكن ذلك، على أن يتم التأكد من

إسناد حصة أسبوعية تامة لجميع الأساتذة، و تضمين جداول الحصص غير التامة، حصص التعليم العالي وتكوين

لأنشطة داعمة أو أنشطة مندمجة. وتتم المصادقة على جداول الحصص في خمس نسخ يحتفظ

كل من المفتش التربوي وإدارة المؤسسة بنسخة، وتوجه باقي النسخ إلى كل من الأستاذ (ة) المعني

بالأمر ونيابة الوزارة والأكاديمية الجهوية للتربية والتكوين؛

- التأكد من اتخاذ الإجراءات الضرورية لضمان انطلاق الدراسة في الوقت المحدد لها، وتأمين حق

المتعلمين والمتعلمين في الاستفادة الكاملة من الحصص الدراسية المقررة؛

- موافاة الأكاديمية والنيابة في نهاية كل يوم بتقارير مركزة حول الزيارات المنجزة.

المادة 6

يقوم مديرو المؤسسات التعليمية بتوجيه:

- جداول الحصص التي تعذرت المصادقة عليها، وفق ما هو محدد في المادة الخامسة، إلى المفتشين قبل

5 أكتوبر 2011 للمصادقة عليها وإرجاعها إلى المؤسسة في أجل أقصاه 15 أكتوبر 2011؛

- نسختين من جداول الحصص الخاصة بالأساتذات والأساتذة وأعضاء طاقم الإدارة التربوية إلى

النيابة قبل 29 أكتوبر 2011؛

- نسخة من استعمالات الزمن الخاصة بأقسام المؤسسة إلى النيابة قبل 30 شتنبر 2011.

المادة 7

على مستوى المؤسسات التعليمية، يخصص يوم الاثنين 12 شتنبر 2011 لإتمام مختلف العمليات

التقنية المرتبطة بالدخول المدرسي بإشراف من الإدارة التربوية وبمشاركة هيئة التدريس للمؤسسة

التعليمية. كما تشارك جمعيات آباء وأمهات وأولياء التلميذات والتلاميذ والشركاء في إعداد برنامج حفل

عيد المدرسة، وتوفير شروط ضمان انطلاق الدراسة في التاريخ المحدد لها.

المادة 8

يخصص يوم الاثنين 12 والثلاثاء 13 شتنبر 2011 للدخول التدريجي للمتعلمين والمتعلمين وفق

ما يلي:

- يوم الاثنين 12 شتنبر:

• يتم استقبال متعلمين ومتعلمي جيل مدرسة النجاح للمستوى الأول من التعليم

الابتدائي صباحة هذا اليوم؛

• يتم بعد الظهر استقبال متعلمين ومتعلمين جيل مدرسة النجاح للمستويين الثاني

والثالث من التعليم الابتدائي؛

• كما يتم خلال هذا اليوم استقبال متعلمات ومتعلمي السنة الأولى من الثانوي

الإعدادي والجدع المشترك من الثانوي التأهيلي؛

- يوم الثلاثاء 13 شتنبر:

• استقبال متعلمات ومتعلمي باقي المستويات الدراسية.

ويتم خلال هذين اليومين:

- تعريف المتعلمات والمتعلمين بفضاءات المؤسسة وحثهم على صيانتها والمحافظة عليها؛
- مدهم باستعمال الزمن الأسبوعي؛
- الشروع في توزيع اللوازم والكتب المدرسية في إطار "المبادرة الملكية مليون محفظة" على أساس إتمام هذه العملية يوم 14 شتنبر 2011؛
- التحضير لاستعمال دفتر التتبع الفردي للتلميذ(ة) بالنسبة للتلاميذ الجدد بالسنة الأولى من السلك الابتدائي؛
- إطلاع المتعلمات والمتعلمين على النظام الداخلي وحثهم على ضرورة الالتزام به وتجنب كل أشكال هدر الزمن المدرسي؛
- تهييء المتعلمات والمتعلمين للمشاركة في حفل عيد المدرسة.

المادة 9

تحتفل المؤسسات التعليمية يوم الأربعاء 14 شتنبر 2011 بعيد المدرسة تحت شعار:

"جميعا من أجل مدرسة النجاح"

ويشارك أطر هيئة التدريس إلى جانب أطر الإدارة التربوية في تنشيط وتأطير الأنشطة المبرمجة في هذا اليوم بمساهمة مفتشات ومفتشي مجموعة عمل المنطقة التربوية، وجمعيات آباء وأمهات وأولياء التلميذات والتلاميذ وأسرهم، وشركاء المؤسسة.

ويستهل هذا اليوم بتحية العلم وأداء النشيد الوطني بشكل جماعي، كما تتم مواصلة توزيع اللوازم والكتب المدرسية في إطار المبادرة الملكية "مليون محفظة".

المادة 10

تنطلق الدراسة بشكل فعلي يوم الخميس 15 شتنبر 2011، وتخصص الحصة الأولى لكل مادة أو حيز منها لإخبار المتعلمات والمتعلمين بمختلف الجوانب المتعلقة بتنظيم الدراسة وأشكال التقويم والدعم التربويين ومواعيد المراقبة المستمرة والامتحانات مع حثهم على ضرورة المواظبة على حضور الحصص الدراسية المقررة، وعلى المحافظة على الكتب واللوازم المدرسية الموزعة عليهم في إطار المبادرة الملكية "مليون محفظة".

ويتعين الشروع في مراقبة غياب التلميذات والتلاميذ استنادا إلى اللوائح الرسمية المسلمة من طرف

إدارة المؤسسة وكذا تعبئة المذكرة اليومية ودفاتر النصوص ابتداء من هذا اليوم.

وتنظم عملية انتخاب ممثلي الأقسام في أجل أقصاه 31 أكتوبر 2011.

المادة 11

تشخيص المكتسبات

تخصص الحصص الدراسية الأولى لتشخيص المكتسبات الدراسية القبلية الضرورية لإنجاز البرامج

المقررة. ويتم تمرير الروائز الخاصة ببرنامج تقويم المستلزمات الدراسية ما بين 19 شتنبر وفاتح أكتوبر

2011 بالنسبة للمستويات والمواد المعنية، ويتم استثمار نتائجها في تنظيم التعلّيمات على مستوى القسم

وعلى مستوى المجالس التعليمية ومجالس الأقسام على امتداد السنة الدراسية.

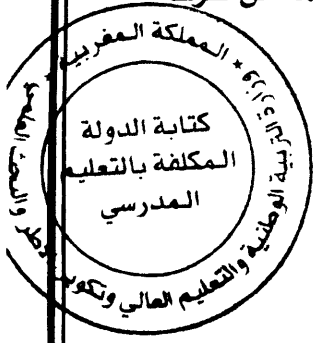
المادة 12

إعادة التوجيه

يفتح باب التعبير عن رغبات إعادة التوجيه وانعقاد اللجن الخاصة لبت في هذه الرغبات في الفترة

المتدة من 3 إلى 30 شتنبر 2011. وتخصص فترة استدرابية لتقديم طلبات إعادة التوجيه إلى غاية 30

نونبر 2011 بالنسبة للتلميذات والتلاميذ الراغبين في ذلك.





الباب الثاني مجالس المؤسسة

المادة 13

تتخذ كل الإجراءات والتدابير التي تمكن من تفعيل المجالس التعليمية، والمجلس التربوي، ومجلس التدبير، ومجالس الأقسام، باعتبارها آليات للتأطير والتنسيق والتدبير التربوي والإداري للمؤسسات التعليمية. وتعد المجالس الثلاثة الأولى اجتماعاتها كلما دعت الحاجة إلى ذلك، على أن تعقد اجتماعاتها الدورية داخل الفترات التالية:

- الاجتماع الأول: خلال النصف الأول من شهر أكتوبر 2011؛
- الاجتماع الثاني: خلال النصف الأول من شهر يناير 2012؛
- الاجتماع الثالث: خلال النصف الثاني من شهر مارس 2012؛
- الاجتماع الرابع: في الفترة المتراوحة بين 1 و 10 يوليوز 2012.

ويتعين على المجالس التعليمية، على الخصوص، عقد اجتماعات إضافية لضبط وتنسيق العمليات التعليمية التعليمية.

كما تعقد مجالس الأقسام اجتماعاتها عند نهاية كل دورة و كلما دعت الحاجة إلى ذلك.

المادة 14

يتم خلال الاجتماع الأول للمجالس التعليمية والمجلس التربوي وضع الصيغة النهائية لمشروع المؤسسة، وبرنامج العمل السنوي، استنادا إلى ما أفرزه الدخول المدرسي من معطيات قصد عرضهما على مجلس التدبير للمصادقة عليهما وتوفير مستلزمات التنفيذ.

المادة 15

يقوم مجلس التدبير خلال اجتماعه الثاني، استنادا إلى اقتراحات المجالس التعليمية والمجلس التربوي، بالتقييم المرحلي لحصيلة برنامج العمل، وتدقيق أنشطة البرنامج التوقعي للأسدوس الثاني من السنة الدراسية ووضعها موضع التنفيذ.

المادة 16

يقوم مجلس التدبير خلال اجتماعه الثالث، استنادا إلى اقتراحات المجالس التعليمية والمجلس التربوي، بوضع جدول زمني لتدبير العمليات المرتبطة بنهاية السنة الدراسية ووضع الخطوط العريضة لبرنامج عمل السنة الموالية.

المادة 17

حسابه الدولة
المكلفة بالتعليم
المدرسي

يقوم مجلس تدبير المؤسسة خلال اجتماعه الرابع، استنادا إلى اقتراحات المجالس التعليمية والمجالس المحلية والتعليم العالي وتكوين

التربوي، بما يلي:

- تقويم حصيلة الموسم الدراسي والمصادقة على مشروع التقرير السنوي المتعلق ببرنامج العمل ومشروع المؤسسة بما في ذلك حصيلة إجراءات تأمين الزمن المدرسي؛
- تحيين النظام الداخلي للمؤسسة عند الاقتضاء، ويقوم مدير المؤسسة ببعث نسخة منه إلى النيابة قصد المصادقة؛
- إعداد مشروع البرنامج السنوي لأنشطة المؤسسة للموسم الموالي؛
- وضع الترتيبات الخاصة بتنظيم حفل اختتام الموسم الدراسي والاحتفال بعيد العرش المجيد.



الباب الثالث الأيام التربوية والتظاهرات

المادة 18

بالإضافة إلى الأيام الواردة في مواد هذا الباب، يحدد مجلس تدبير المؤسسة لائحة الأيام الوطنية والعالمية التي يتم الاحتفاء بها على مستوى المؤسسة، وفقا لما هو مثبت في دليل الاحتفال بالأيام الوطنية والعالمية الصادر عن الوزارة سنة 2009.

المادة 19

يتم الاحتفال باليوم الوطني لجمعيات آباء وأمهات وأولياء التلميذات والتلاميذ يوم الجمعة 30 شتنبر 2011. ويتعين على السيدات والسادة رؤساء المؤسسات التعليمية دعوة المكاتب المنتهية مدة انتدابها القانونية المحددة في أنظمتها الأساسية، إلى تجديد مكاتبها قبل متم شهر دجنبر 2011 وفقا للتشريعات الجاري بها العمل.

المادة 20

يتم خلال يوم الأربعاء 5 أكتوبر 2011 الاحتفاء باليوم العالمي للمدرس تحت شعار "المدرسة والمدرس أساس بناء مدرسة النجاح".

المادة 21

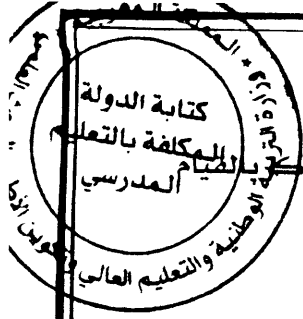
يتم الاحتفال بيوم التاريخ والاحتفاء بالوطن عبر استحضار أهم المحطات التاريخية للمملكة المغربية، خلال الأسبوع الممتد من 14 إلى 19 نونبر 2011.

المادة 22

يتم الاحتفال باليوم العالمي للفلسفة يوم 17 نونبر 2011، عبر القيام بأنشطة تبرز أهمية مادة الفلسفة في تنمية التفكير الشخصي التأملي لدى التلميذات والتلاميذ.

المادة 23

ينظم خلال الفترة الممتدة من 21 إلى 26 نونبر 2011 الاحتفال بأسبوع العلم، وتنظم خلال هذه الفترة أنشطة في مجال العلوم، وتنظيم زيارات للمختبرات والمعاهد العلمية، وتمكين التلميذات والتلاميذ من التعرف عن قرب على مختلف التخصصات والشعب العلمية والمسارات الدراسية المؤدية إليها.



المادة 24

يتم الاحتفال بذكرى صدور الإعلان العالمي لحقوق الإنسان يوم 10 دجنبر 2011، وذلك بأنشطة تحسيسية لفائدة التلميذات والتلاميذ قصد إطلاعهم على أهم مضامين هذا الإعلان.

المادة 25

يتم الاحتفال يوم 8 مارس 2012 باليوم العالمي للمرأة، ويخصص هذا الحدث لتحسيس التلميذات والتلاميذ بالمؤسسات التعليمية في كافة الأسلاك بأهمية تحقيق المساواة بين الجنسين.

المادة 26

يتم الاحتفاء باليوم الوطني لقدماء تلميذات وتلاميذ المؤسسات التعليمية خلال الفترة الممتدة بين 21 و26 مارس 2012، وتستغل هذه المناسبة لإحداث جمعيات القدماء أو تجديد مكاتبها.

المادة 27

يتم الاحتفاء بالأيام الوطنية للمشاركة من 23 إلى 28 أبريل 2012، وتستغل هذه المناسبة لتقديم الحصيلة، والتنويه بجهود الشركاء والمتعاونين والداعمين، مع العمل على إبرام شراكات جديدة وعلى تعبئة شركاء جدد.

المادة 29

يتم الاحتفال باليوم الأولي المدرسي يوم 8 ماي 2012، تزامنا مع عيد ميلاد ولي العهد صاحب السمو الملكي الأمير مولاي الحسن، حيث تنظم في فترات قبلية على صعيد المؤسسات الابتدائية اختبارات رياضية. ويتم خلال اليوم الأولي المدرسي تسليم "الشهادة الرياضية الأولمبية" للمشاركين فيها حسب درجة امتيازهم. كما تنظم بهذه المناسبة أنشطة و منافسات رياضية بالمؤسسات التعليمية العمومية والخصوصية في كافة الأسلاك.

المادة 30

يتم الاحتفال باليوم العالمي لمحاربة التدخين يوم 31 مايو 2012، ويخصص هذا الحدث لتحسيس التلميذات والتلاميذ بالمؤسسات التعليمية في كافة الأسلاك بخطورة هذه الآفة، وتجرى مسابقات في إطار برنامج "إعداديات وثانويات ومقاولات بدون تدخين"، تتوج من خلالها المؤسسات الفائزة.

المادة 31

يتم الاحتفال باليوم العالمي للبيئة يوم 5 يونيو 2012، ويستغل هذا الحدث للقيام بأنشطة تحسيسية لفائدة التلميذات والتلاميذ بالمؤسسات التعليمية في كافة الأسلاك، في مجال المحافظة على البيئة.

المادة 32

تنظم البطولات الرياضية الوطنية المدرسية حسب الجدولة التالية:

- البطولة الوطنية المدرسية للعدو الريفي: أيام 30 و31 دجنبر 2011 وفتح يناير 2012؛
 - البطولة الوطنية المدرسية للرياضات الجماعية والبطولة الوطنية المدرسية لكرة القدم: من يوم الأحد 8 أبريل إلى يوم الأحد 22 أبريل 2012؛
 - البطولة الوطنية المدرسية الخاصة بالتعليم الابتدائي "جمنزباد اليوم الأولي المدرسي": من 4 إلى 7 مايو 2012؛
 - البطولة الوطنية المدرسية لألعاب القوى: ابتداء من 28 يونيو 2012.
- وترسل لوائح التلميذات والتلاميذ المؤهلين للمشاركة في البطولات الوطنية المدرسية إلى مديرية الارتقاء بالرياضة المدرسية، 20 يوما قبل موعد تنظيم البطولات الوطنية المدرسية.

المادة 33

يمكن توظيف عطلتي منتصف الأسدوس الأول والثاني في تنظيم التظاهرات الثقافية والفنية الإقليمية والجهوية والوطنية، وتبادل الزيارات بين المؤسسات الوطنية والأجنبية.

المادة 34

تنظم فروض الإقصائيات الخاصة بالأولمبياد الدولية للرياضيات بالنسبة للمستويين الأول والثاني

من سلك البكالوريا في الفترات التالية:

- الفرضان الأول والثاني على التوالي يومي الجمعة 25 نونبر 2011 و2 دجنبر 2011؛
- الفرضان الثالث والرابع على التوالي يومي الجمعة 24 فيراير 2012 و02 مارس 2012؛
- الفرضان الخامس والسادس على التوالي يومي الجمعة 27 أبريل 2012 و04 ماي 2012.



الباب الرابع المراقبة المستمرة والامتحانات

المادة 35

يتم استثمار نتائج نهاية الموسم الدراسي المنصرم، ونتائج تقويم المستلزمات الدراسية الضرورية لإنجاز البرامج المقررة، في تنظيم عمليات الدعم للتلميذات والتلاميذ لتمكينهم من تجاوز الثغرات وتهيئتهم لمتابعة الدروس في شروط مناسبة.

المادة 36

تجرى فروض المراقبة المستمرة في جميع مستويات التعليم الابتدائي والتعليم الثانوي الإعدادي وفقا للمذكرات الصادرة في هذا الصدد. وتتخذ التدابير والإجراءات اللازمة لضمان استمرار الدراسة إلى آخر يوم من الأسدوس .

تنظم دورة التأهيل الاستدراكي الأولى بالابتدائي والثانوي الإعدادي في الفترة الممتدة من 18 إلى 23 يونيو 2012.

المادة 37

تجرى آخر فروض المراقبة المستمرة ويتم تصحيحها واستثمارها مع التلميذات والتلاميذ في مستويات التعليم الثانوي التأهيلي وفقا لما يلي:

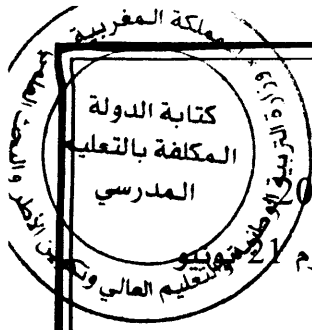
- الأسدوس الأول: خلال الفترة المتراوحة بين 16 و 28 يناير 2012؛
- الأسدوس الثاني: خلال الفترة الممتدة من 28 مايو إلى 2 يونيو 2012 بالنسبة للسنة الثانية بكالوريا، ومن 1 إلى 9 يونيو 2012 بالنسبة للجنوع المشتركة والسنة الأولى بكالوريا.

المادة 38

تجرى الامتحانات الموحدة المحلية للمستويين الثاني والرابع من السلك الابتدائي ويتم تصحيحها واستثمارها مع التلميذات والتلاميذ ابتداء من 21 يونيو 2012.

المادة 39

يجرى الامتحان الموحد المحلي لنيل شهادة الدروس الابتدائية ابتداء من يوم 23 يناير 2012. تجرى اختبارات الامتحان الموحد الإقليمي لنيل شهادة الدروس الابتدائية ابتداء من يوم 26 يونيو 2012. وتخصص الفترة الممتدة ما بين 18 و 23 يونيو 2012 للإعداد الجماعي للامتحان الموحد الإقليمي لنيل شهادة الدروس الابتدائية.



المادة 40

يجرى الامتحان الموحد المحلي لنيل شهادة السلك الإعدادي ابتداء من يوم 23 يناير 2012
تجرى اختبارات الامتحان الموحد الجهوي لنيل شهادة السلك الإعدادي ابتداء من يوم 21 يونيو 2012.

تخصص الفترة الممتدة ما بين 18 و20 يونيو 2012 للإعداد الجماعي لاجتياز الامتحان الموحد الجهوي لنيل شهادة السلك الإعدادي.

المادة 41

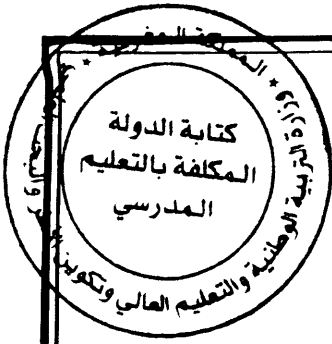
تنظم اختبارات الدورة العادية للامتحان الوطني الموحد لشهادة البكالوريا أيام 12 و13 و14 يونيو 2012.
وتجرى اختبارات الدورة العادية للامتحان الجهوي الموحد للمترشحين الأحرار وللسنة الأولى من سلك البكالوريا يومي 18 و19 يونيو 2012، وتجرى مداورات الدورة العادية لامتحانات البكالوريا يومي 24 و25 يونيو 2012.

المادة 42

تجرى الدورة الاستدراكية للامتحان الوطني الموحد لشهادة البكالوريا أيام 10 و11 و12 يوليوز 2012، وتجرى اختبارات الدورة الاستدراكية الخاصة بالامتحان الجهوي الموحد للمترشحين الأحرار وللسنة الأولى من سلك البكالوريا يومي 3 و4 يوليوز 2012. وتجرى مداورات الدورة الاستدراكية لامتحانات البكالوريا يوم 18 يوليوز 2012.

المادة 43

تخصص الفترة الممتدة ما بين 4 إلى 9 يونيو 2012 للإعداد الجماعي لاجتياز الدورة العادية للامتحان الجهوي الموحد وللامتحان الوطني الموحد للبكالوريا، ومن 28 يونيو إلى 6 يوليوز 2012 للإعداد الجماعي لاجتياز الدورة الاستدراكية للامتحان الوطني الموحد للبكالوريا.



الباب الخامس المباريات والامتحانات المهنية

المادة 44

تنظم امتحانات الكفاءة المهنية والتربوية ابتداء من 9 شتنبر 2011.

المادة 45

تجرى امتحانات التخرج من مراكز تكوين المعلمين والمعلمات والمراكز التربوية الجهوية بجميع الشعب ابتداء من 27 يونيو 2012.

المادة 46

تجرى مباريات الدخول إلى شعبة تكوين أساتذة التعليم الثانوي التأهيلي (السنة الخامسة) بجميع الشعب برسم الموسم الدراسي 2012/2013 ابتداء من 5 يوليوز 2012.

المادة 47

تجرى مباريات التبريز للتعليم الثانوي بجميع التخصصات ابتداء من شهر مارس 2012.

المادة 48

تجرى امتحانات التخرج من المركز الوطني لتكوين مفتشي التعليم ابتداء من 15 يونيو 2012. وتجرى مباراة الدخول للمركز الوطني لتكوين مفتشي التعليم، بجميع التخصصات ابتداء من 5 يوليوز 2012.

المادة 49

تجرى امتحانات التخرج من مركز التوجيه والتخطيط التربوي ابتداء من 15 يونيو 2012. وتجرى مباريات الدخول لمركز التوجيه والتخطيط التربوي، بجميع التخصصات انطلاقاً من 7 يوليوز 2012.



الباب السادس التأطير التربوي

المادة 50

تعقد ملتقيات هيئة التفتيش وفق خمس محطات:

- المحطة الأولى قبل 15 شتبر 2011، لتدقيق برامج العمل التربوية الجهوية والإقليمية وانطلاق الموسم الدراسي الجديد؛
 - المحطة الثانية عند منتصف الأسدوس الأول، وتركز على تتبع السير العام لإنجاز برامج العمل التربوية للأسدوس الأول؛
 - المحطة الثالثة عند نهاية الأسدوس الأول، وتتناول تقديم حصيلة تنفيذ برامج العمل التربوية خلال الأسدوس الأول؛
 - المحطة الرابعة عند منتصف الأسدوس الثاني، وتركز على تتبع سير إنجاز برامج العمل التربوية للأسدوس الثاني وإعداد مشاريع برامج العمل التربوية للموسم 2012/2013؛
 - المحطة الخامسة عند نهاية الأسدوس الثاني، وتتناول تقييم الحصيلة العامة لبرامج العمل التربوية، ودراسة وتحليل النتائج المحصلة وتحديد منهجيات التدخل والمعالجة والمصادقة على برنامج العمل التربوي للموسم الموالي.
- ويتم الحرص خلال جميع المحطات على مراقبة تعبئة دفتر التتبع الفردي للتلميذ (ة) واستثماره وتنظيم أنشطة الدعم البيداغوجي الملائم لفائدة التلميذات والتلاميذ المتعثرين، والإشراف على تنظيم الدورات التأهيلية.

المادة 51

تحرص هيئة التفتيش، بتنسيق مع مديري المؤسسات التعليمية والمصالح المعنية بالنيابات الإقليمية، على برمجة تنظيم الندوات واللقاءات التربوية بشكل يراعي السير العادي للدراسة وتأمين الحصص الدراسية المبرمجة.

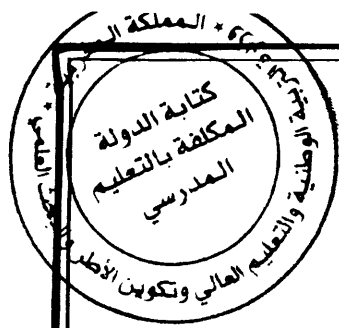


الباب السابع التكوين المستمر

المادة 52

تستفيد الأطر التربوية والإدارية والتقنية من ثلاثة إلى خمسة أيام للتكوين المستمر في السنة. وتعطى الأسبقية للموظفين الذين لم يسبق لهم أن استفادوا من هذه التكوينات. تقوم الأكاديميات الجهوية للتربية والتكوين بتحديد فترات التكوين المستمر وفقا للخصوصيات الجهوية والإقليمية، مع مراعاة الأولويات الوطنية، والحرص على تأمين الزمن المخصص للتعلم، وذلك عبر آليات جهوية وإقليمية تتولى برمجة وتنظيم وتتبع دورات التكوين المستمر. ويمكن في هذا الصدد الاسترشاد بالفترات والصيغ التالية:

- فترة ما قبل الانطلاق الفعلي للدراسة؛
- الفترة الممتدة من 7 إلى 10 شتنبر 2011 لاستكمال تكوين الأساتذات والأساتذة الذين تم إدماجهم في إطار التوظيف المباشر؛
- عطلتا منتصف الأسدوس الأول ومنتصف الأسدوس الثاني عند الاقتضاء؛
- خلال شهر يوليوز؛
- العطلة الصيفية من خلال تنظيم جامعات صيفية للتكوين في المجالات ذات الأولوية؛
- نهاية الأسبوع (الجمعة والسبت) بالنسبة للأطر الإدارية والتقنية.



الباب الثامن

إنهاء الموسم الدراسي والإعداد للموسم الموالي

المادة 53

تتم عملية التسجيل بالسنة الأولى من التعليم الابتدائي ابتداء من شهر أبريل 2012. وتجرى عملية إعادة تسجيل المتعلمات والمتعلمين بالتعليم الابتدائي والثانوي بسلكيه ابتداء من 2 يوليو 2012، بعد إنهاء جميع العمليات المتعلقة بالامتحانات.

تسلم للمتعلمات والمتعلمين لوائح الكتب واللوازم المدرسية الخاصة بكل مستوى دراسي مع إخبار المستفيدين من المبادرة الملكية "مليون محفظة" بلوائح الكتب واللوازم المدرسية التي ستسلم لهم.

تعباً طلبات المنح ابتداء من 15 مارس 2012 ويتم البت فيها والإعلان عن لوائح المنوحين قبل متم شهر يونيو 2012.

تعباً بطاقات الرغبات الخاصة بالتوجيه وبطاقات الترشيح الخاصة ابتداء من 15 مارس 2012، وتخصص الفترة الممتدة من 23 إلى 31 ماي 2012 لانعقاد لجن الاختيار الأولى.

يقوم مديرو المؤسسات التعليمية الابتدائية والثانوية بالإعدادية بتنظيم عملية استرجاع الكتب المدرسية الموزعة في بداية السنة الدراسية في إطار المبادرة الملكية "مليون محفظة"، واتخاذ الإجراءات المناسبة لتخزينها من أجل إعادة توزيعها في بداية الموسم الدراسي 2013 - 2012.

المادة 54

تتم عملية انتقاء التلميذات والتلاميذ لولوج ثانويات التميز التأهيلية يوم الخميس 26 يونيو 2012، ويشرع في تسجيل المقبولين منهم انطلاقاً من يوم 4 يونيو 2012 بمقر النيابات الإقليمية.

المادة 55

يتم تنظيم مباريات ولوج الثانويات الإعدادية والتأهيلية للرياضيين، وأقسام تخصص رياضة وتربية بدنية، ابتداء من منتصف شهر مارس 2012.

المادة 56

تشرع الثانويات الإعدادية والتأهيلية التي لا تتوفر على قسم الأمل الرياضي في إحداث هذا القسم ابتداء من منتصف شهر مارس 2012. ويُمكن للتلميذات والتلاميذ الموهوبين في المجال الرياضي ولوج القسم المذكور خلال الموسم الدراسي الموالي بعد عملية انتقاء مباشر يشرف عليها المجلس التعليمي لمادة التربية البدنية، ويتم إجراء عملية الانتقاء خلال الفترة الممتدة ما بين شهر أبريل وشهر يونيو 2012.



المادة 57

تُعقد مجالس الأقسام والتوجيه للتداول في نتائج نهاية السنة والنظر في رغبات التوجيه ابتداءً من 27 يونيو 2012.

المادة 58

تُعقد اجتماعات نهاية الموسم الدراسي وفق الفترة المخصصة للاجتماع الرابع لمجالس المؤسسة الواردة في المادة 13، وتخصص لوضع حصيلة الموسم الدراسي واعداد تقرير سنوي يتضمن كافة المعطيات المتعلقة بسير المؤسسة في مختلف المجالات.

المادة 59

يوجه مديرو المؤسسات التعليمية التقرير السنوي المشار إليه في المادة 58 أعلاه إلى النيابات الإقليمية والأكاديميات الجهوية للتربية والتكوين قصد الاستثمار.

المادة 60

يتم توقيع محاضر الخروج بالنسبة لأطر هيئة التدريس بمختلف الأسلاك التعليمية يوم الثلاثاء 10 يوليوز 2012، ويستثنى من ذلك المكلفون بإنجاز أعمال يتطلب تنفيذها تجاوز هذا التاريخ، حيث يوقعون محاضر الخروج بعد إتمام تلك الأعمال. أما أطر الإدارة التربوية ومختلف الموظفين والأعوان العاملين بالمؤسسات التعليمية، فيوقعون محاضر الخروج بعد إتمام جميع العمليات المرتبطة بنهاية السنة الدراسية واحتفالات نهاية السنة، والترتيبات المتعلقة بالدخول المدرسي الموالي بما فيها استعمالات الزمن وجداول الحصص ولوائح الأقسام، مع اتخاذ الإجراءات الضرورية لضمان المداومة خلال العطلة الصيفية.

المادة 61

تنظم احتفالات التميز بمناسبة اختتام الموسم الدراسي والاحتفال بعيد العرش المجيد إقليمياً وجهوياً خلال شهر يوليوز 2012.

المادة 62

تجرى على صعيد الأكاديميات الجهوية للتربية والتكوين والنيابات الإقليمية، العمليات المتعلقة بالحركة الانتقالية على الصعيد الجهوي، وإعادة الانتشار، وكذا تعيين الخريجين الجدد، قبل نهاية شهر يوليوز 2012.

المادة 63

تنتهي الدراسة بالنسبة للمتعلّقات والمتعلّمين وفق مقتضيات المادة 2، وتسلم نتائج مجالس الأقسام والتوجيه للمستويات غير الإشهادية يوم السبت 30 يونيو 2012.

المادة 64

تحدد فترات العطل المدرسية كالتالي:

عدد الأيام	تواريخها (1)	العطل المدرسية	رت
10	من يوم الجمعة 4 نونبر إلى يوم الأحد 13 نونبر 2011	عطلة منتصف الأسدوس الأول والمسيرة الخضراء وعيد الأضحى	1
1	يوم الجمعة 18 نونبر 2011	عيد الاستقلال	2
1	يوم فاتح محرم 1433	فاتح السنة الهجرية	3
1	يوم الأربعاء 11 يناير 2012	ذكرى تقديم عريضة الاستقلال	4
15	من يوم الأحد 29 يناير إلى يوم الأحد 12 فبراير 2012	عطلة منتصف السنة الدراسية وعيد المولد النبوي	5
15	من يوم الأحد 8 أبريل إلى يوم الأحد 22 أبريل 2012	عطلة منتصف الأسدوس الثاني	6
1	يوم الثلاثاء فاتح ماي 2012	عيد الشغل	7
43	المجموع		

(1) يراعى إدخال اليوم الأول والأخير من الفترات المذكورة أعلاه.

المادة 65

يعمل بهذا المقرر ابتداء من تاريخ توقيعه.

وحرر بالرباط في:

كاتبة الدولة لدى وزير التربية الوطنية والتعليم العالي وتكوين الأطر والبحث العلمي المكلفة بالتعليم المدرسي
 لطيفسة المهيبة



مقرر لكتابة الدولة لدى وزير التربية الوطنية والتعليم العالي وتكوين الأطر والبحث العلمي المكلفة
بالتعليم المدرسي، رقم ... بتاريخ ... الموافق بشأن تنظيم السنة الدراسية بقطاع التعليم
المدرسي برسم الموسم الدراسي 2011 / 2012.

- ملحقات -

ملحق رقم 1

تواريخ إجراء مختلف التظاهرات

السنة الدراسية 2011 - 2012

التاريخ المحدد لها حسب المقرر	نوعية التظاهرة
30 شتنبر 2011	الاحتفال باليوم الوطني لجمعيات آباء وأمهات وأولياء التلميذات والتلاميذ
5 أكتوبر 2011	الاحتفال باليوم العالمي للمدرس
من 14 إلى 19 نونبر 2011	الاحتفال بيوم التاريخ والاحتفاء بالوطن
الخميس 17 نونبر 2011	الاحتفال باليوم العالمي للفلسفة
من 21 إلى 26 نونبر 2011	الاحتفال بأسبوع العلم
10 دجنبر 2011	الاحتفال بذكرى صدور الإعلان العالمي لحقوق الإنسان
8 مارس 2012	الاحتفال باليوم العالمي للمرأة
بين 21 و26 مارس 2012	الاحتفاء باليوم الوطني لقدماء تلميذات وتلاميذ المؤسسات التعليمية
بين 23 و28 أبريل 2012	الاحتفاء بالأيام الوطنية للمشاركة
8 ماي 2012	الاحتفال باليوم الأولمبي المدرسي
31 مايو 2012	الاحتفال باليوم العالمي لمحاربة التدخين
5 يونيو 2012	الاحتفال باليوم العالمي للبيئة



ملحق رقم 2

تواريخ المراقبة المستمرة والامتحانات بالأسلاك التعليمية السنة الدراسية 2011 - 2012

الابتدائي

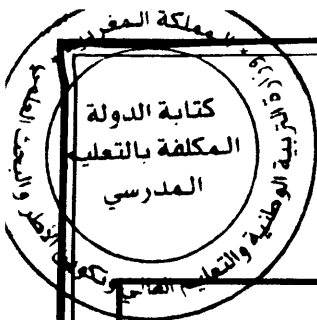
تواريخها	العمليات
ابتداء من 21 يونيو 2012	الامتحانات الموحدة المحلية للمستويين الثاني والرابع
ابتداء من 23 يناير 2012	الامتحان الموحد المحلي لنيل شهادة الدروس الابتدائية
ابتداء من 26 يونيو 2012	الامتحان الموحد الإقليمي لنيل شهادة الدروس الابتدائية

الثانوي الإعدادي

تواريخها	العمليات
ابتداء من يوم 23 يناير 2012	الامتحان الموحد المحلي لنيل شهادة السلك الإعدادي
ابتداء من يوم 21 يونيو 2012	الامتحان الموحد الجهوي لنيل شهادة السلك الإعدادي

الثانوي التأهيلي

تواريخها	العمليات
<ul style="list-style-type: none"> • الأسدوس الأول : ما بين 16 و 28 يناير 2012 • الأسدوس الثاني: ✓ الثانية بكالوريا: ما بين 28 مايو و 2 يونيو 2012 ✓ الجدوع المشتركة والأولى بكالوريا : ما بين 1 و 9 يونيو 2012 	آخر فروض المراقبة المستمرة
أيام 12 و 13 و 14 يونيو 2012	الدورة العادية للامتحان الوطني الموحد لشهادة البكالوريا
يومي 18 و 19 يونيو 2012	الدورة العادية للامتحان الجهوي للسنة الأولى وللمترشحين الأحرار
أيام 10 و 11 و 12 يوليوز 2012	الدورة الاستدراكية للامتحان الوطني الموحد لشهادة البكالوريا
يومي 3 و 4 يوليوز 2012	الدورة الاستدراكية للامتحان الجهوي للسنة الأولى وللمترشحين الأحرار



ملحق رقم 3.

تواريخ المباريات والامتحانات المهنية

السنة الدراسية 2011 - 2012

تواريخها	العمليات
ابتداء من 9 شتنبر 2011	امتحانات الكفاءة المهنية والتربوية
ابتداء من 27 يونيو 2012	امتحانات التخرج من مراكز تكوين المعلمين والمعلمات والمراكز التربوية الجهوية بجميع الشعب
ابتداء من شهر مارس 2012	مباريات التبريز للتعليم الثانوي بجميع التخصصات
ابتداء من 15 يونيو 2012	امتحانات التخرج من المركز الوطني لتكوين مفتشي التعليم
ابتداء من 5 يوليوز 2012	مباراة الدخول للمركز الوطني لتكوين مفتشي التعليم لجميع التخصصات
ابتداء من 15 يونيو 2012	امتحانات التخرج من مركز التوجيه والتخطيط التربوي
انطلاقا من 7 يوليوز 2102	مباريات الدخول لمراكز التوجيه والتخطيط التربوي

ملحق رقم 4

- جداول خاصة بإحصاء عدد أيام الدراسة بما فيها العمليات التقويمية والامتحانات الإشرافية والإعداد الجماعي للامتحانات الإشرافية؛

جدول خاص بالابتدائي

المستويات الفرعية	المرحلة 1 الأحدوس 1		المرحلة 2		المرحلة 3		المرحلة 4	
	عدد الأيام	عدد الأسابيع	عدد الأيام	عدد الأسابيع	عدد الأيام	عدد الأسابيع	عدد الأيام	عدد الأسابيع
المستويات الفرعية	43	34,5	63	34,5	48	34,3	53	35
المستويات الزوجية	43	34,3	63	34,3	48	34,3	52	34,3
المستوي المعتمد	43	35	63	35	48	35	56	35
المستويات الفرعية	106	34,5	106	34,5	101	34,5	101	34,5
المستويات الزوجية	106	34,3	106	34,3	103	34,3	103	34,3
المستوي المعتمد	106	35	106	35	105	35	105	35

جدول خاص بالثانوي الإعدادي

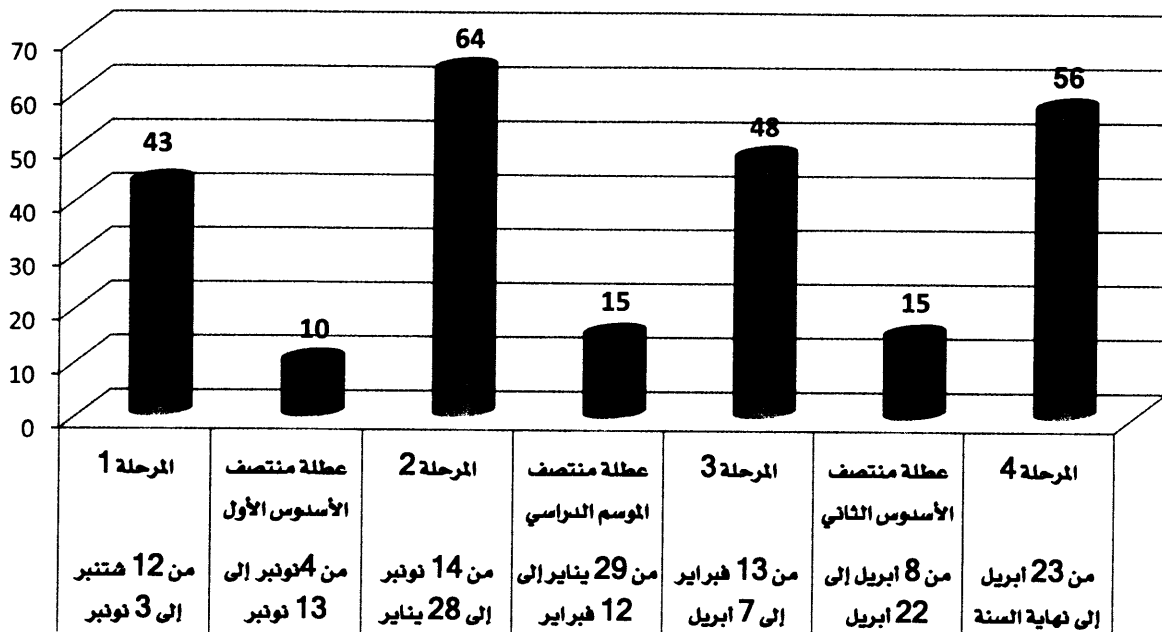
السنة 1 و 2	المرحلة 1 الأحدوس 1		المرحلة 2		المرحلة 3		المرحلة 4	
	عدد الأيام	عدد الأسابيع	عدد الأيام	عدد الأسابيع	عدد الأيام	عدد الأسابيع	عدد الأيام	عدد الأسابيع
السنة 1 و 2	43	34,5	63	34,5	48	34,5	53	34,5
السنة 3	43	34,3	63	34,3	48	34,3	52	34,3
المستويات الفرعية	106	34,5	106	34,5	101	34,5	101	34,5
المستويات الزوجية	106	34,3	106	34,3	100	34,3	100	34,3

جدول خاص بالثانوي التأهيلي

م. 2 بالك	المرحلة 1 الأحدوس 1		المرحلة 2		المرحلة 3		المرحلة 4	
	عدد الأيام	عدد الأسابيع	عدد الأيام	عدد الأسابيع	عدد الأيام	عدد الأسابيع	عدد الأيام	عدد الأسابيع
م. 2 بالك	43	33	63	33	48	33	44	33
م. 1 بالك	43	32,8	63	32,8	48	32,8	43	32,8
الجدع المعتمد	43	32,5	63	32,5	48	32,5	41	32,5
م. 2 بالك	106	33	106	33	92	33	92	33
م. 1 بالك	106	32,8	106	32,8	91	32,8	91	32,8
الجدع المعتمد	106	32,5	106	32,5	89	32,5	89	32,5

ملحق رقم 5

عدد أيام الدراسة و أيام العطل خلال الموسم الدراسي 2011-2012

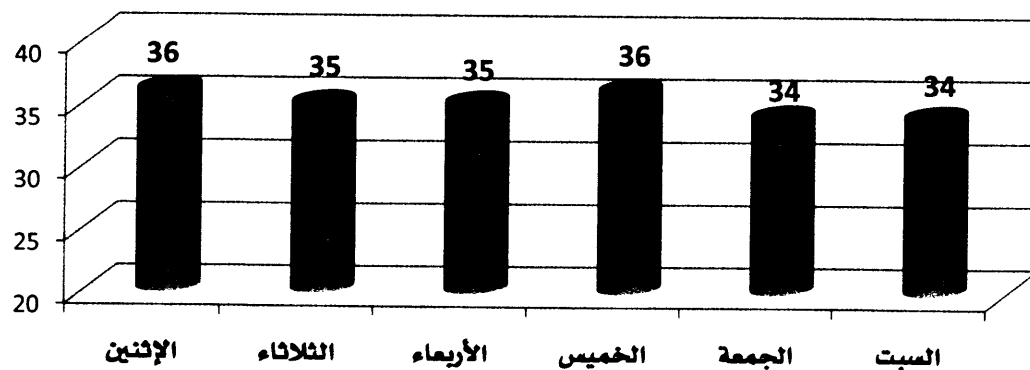


بالإضافة إلى عيد الاستقلال، فاتح السنة الهجرية، ذكرى تقديم عريضة الاستقلال، وعيد الشغل

ملحق رقم 6

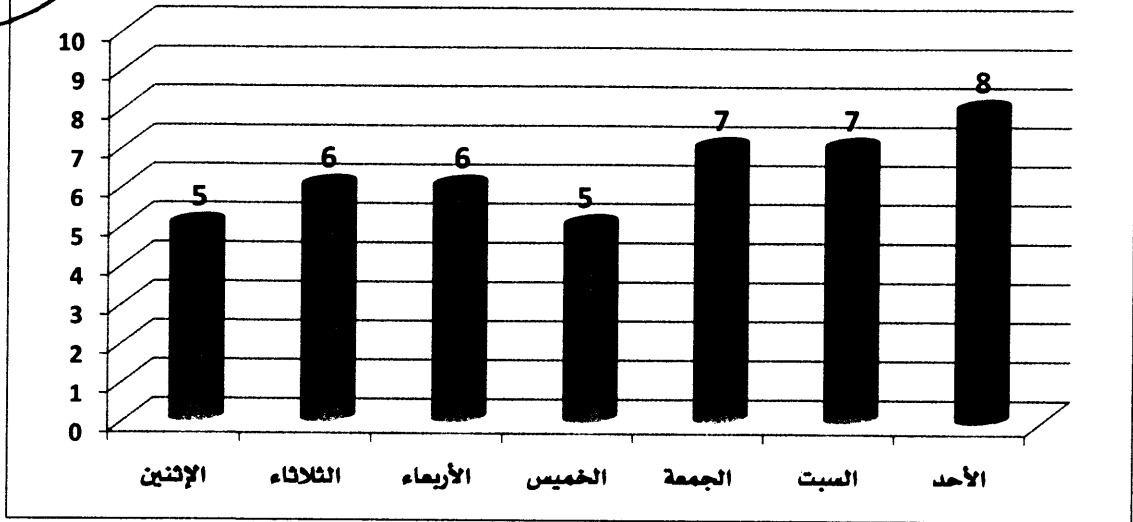
توزيع الفترات المخصصة للدراسة على أيام الأسبوع خلال الموسم

الدراسي 2011 - 2012



ملحق رقم 7

توزيع فترات العطل على أيام الأسبوع: 2011-2012



ملحق رقم 8

جداول خاصة بإحصاء الغلاف الزمني لعدد الساعات الأسبوعية والسنوية حسب المستويات والمواد الدراسية خصوصا بالسلكين الابتدائي والثانوي الإعدادي.

الغلاف الزمني في السلوك الابتدائي

	السنوي						الأسبوعي						المستويات				
	35	34,5	34,3	34,5	34,3	34,5	السنة 1	السنة 2	السنة 3	السنة 4	السنة 5	السنة 6		السنة 1	السنة 2	السنة 3	السنة 4
1	1483	193	190	189	224	343	345	5,5	5,5	5,5	6,5	10	10	اللغة العربية			
5	621	105	104	103	104	103	104	3	3	3	3	3	3	اللغة الأمازيغية			
2	1037	245	242	240	242	69	0	7	7	7	7	2	0	اللغة الفرنسية			
7	328	53	52	51	52	51	69	1,5	1,5	1,5	1,5	1,5	2	التربية البدنية			
3	1036	175	173	172	173	172	173	5	5	5	5	5	5	الرياضيات			
8	311	53	52	51	52	51	52	1,5	1,5	1,5	1,5	1,5	1,5	العلوم			
4	639	105	104	103	104	111	112	3	3	3	3	3,25	3,25	التربية الإسلامية			
9	104	35	35	34	0	0	0	1	1	1	0	0	0	الاجتماعيات			
6	345	35	35	34	35	77	129	1	1	1	1	2,25	3,75	التربية الفنية			
														مجموع الساعات			

الغلاف الزمني بالسلك الثانوي الإعدادي



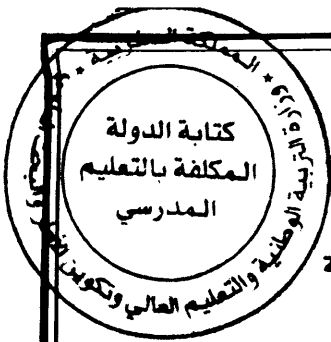
الاسم	السنة	السنوي			الأسبوعي		
		34,3	34,5	34,5			
الترتيب	السنة	السنة 3	السنة 2	السنة 1			
5	206,6	68,6	69,0	69,0	2	2	2
5	206,6	68,6	69,0	69,0	2	2	2
10	138		69,0	69,0		2	2
5	206,6	68,6	69,0	69,0	2	2	2
4	309,9	102,9	103,5	103,5	3	3	3
2	413,2	137,2	138,0	138,0	4	4	4
2	413,2	137,2	138,0	138,0	4	4	4
13	68,6	68,6			2		
1	482	171,5	138,0	172,5	5	4	5
5	206,6	68,6	69,0	69,0	2	2	2
5	206,6	68,6	69,0	69,0	2	2	2
12	103,3	34,3	34,5	34,5	1	1	1
11	137,6	68,6	69,0		2	2	

الاسابيع
المستوى
التربية البدنية
التربية الإسلامية
التربية الأسرية
التربية الفنية/ الموسيقية
التاريخ و الجغرافيا
اللغة العربية
اللغة الفرنسية
اللغة الأجنبية 2
الرياضيات
الفيزياء والكيمياء
علوم ح و الأرض
المعلومات
مادة التكنولوجيا
المجموع

الغلاف الزمني بالسلك الثانوي التأهيلي الخاص بشعبة علوم الحياة والأرض

الاسم	السنة	السنوي			الأسبوعي		
		السنة الثانية	السنة الأولى	الجدع المشترك علوم	السنة الثانية	السنة الأولى	الجدع المشترك علوم
الترتيب	السنة	باكوريا	باكوريا	علوم	باكوريا	باكوريا	علوم
6	198	66	65,6	65	2	2	2
3	395	132	131,2	130	4	4	4
5	297	99	98,4	97,5	3	3	3
6	198	66	65,6	65	2	2	2
1	494	165	164	162,5	5	5	5
3	395	132	131,2	130	4	4	4
2	429	198	131,2	97,5	6	4	3
10	132	66	65,6		2	2	
11	131		65,6	65		2	2
9	165	33	65,6	65	1	2	2
6	198	66	65,6	65	2	2	2
12	65			65			2

الاسابيع
اللغة العربية
اللغة الأجنبية 1
اللغة الأجنبية 2
الفلسفة
الرياضيات
الفيزياء والكيمياء
ع.ح.أ.
الترجمة
التاريخ و الجغرافية
التربية الإسلامية
التربية البدنية
المعلومات
المجموع (بالساعات)



الفلاف الزمني بالسلك الثانوي التأهيلي الخاص بشعبة الآداب والعلوم الإنسانية

		33	32,8	32,5				الاساس
		السنة الثانية مسلك العلوم الإنسانية	السنة الأولى شعبة الآداب والعلوم الإنسانية	الجدع المشترك للآداب والعلوم الإنسانية	السنة الثانية مسلك العلوم الإنسانية	السنة الأولى شعبة الآداب والعلوم الإنسانية	الجدع المشترك للآداب والعلوم الإنسانية	المستوى
6	229,6	99	65,6	65	3	2	2	التربية الإسلامية
1	458,5	132	164	162,5	4	5	5	اللغة العربية
2	426,2	165	131,2	130	5	4	4	التاريخ والجغرافيا
5	262,6	132	65,6	65	4	2	2	الفلسفة
3	426	132	164	130	4	5	4	اللغة الأجنبية الأولى
4	393,2	132	131,2	130	4	4	4	اللغة الأجنبية الثانية
7	196,6	66	65,6	65	2	2	2	الرياضيات
10	65,3		32,8	32,5		1	1	علوم الحياة والأرض
11	65			65			2	المعلومات
9	98,1		65,6	32,5		2	1	الثقافة الفنية
7	196,6	66	65,6	65	2	2	2	التربية البدنية
								المجموع (بالساعات)